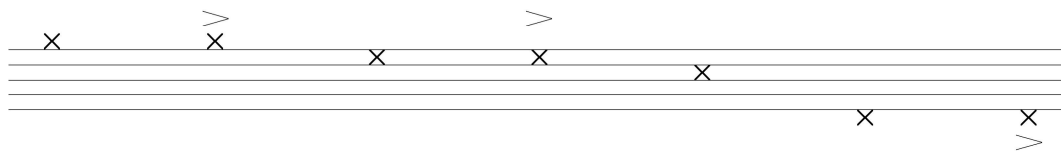


B : Nomenclature de cette méthode / Notation key of this method:

- × : métaux (cymbales, cloches, cercle, etc.) / metals (cymbals, bells, hoop, etc.)
 ● : peaux, tambours (caisses, toms, etc.) / skins, drums (snare, bass drum, toms, etc.)



Ping de cymbale suspendue main droite / Suspended cymbal ping with the right hand	Cymbale suspendue accentuée avec manche sur dôme ou plat ("crash") main droite / Accented suspended cymbal with shaft on dome or flat ("crash") with the right hand	Charleston fermé avec olive, main droite / Closed hi-hat cymbals with tip, with the right hand	Charleston accentué (avec manche ou ouvert), main droite / Accented hi-hat (with shaft or open), with the right hand	"Cross stick", main gauche / "Cross stick" with the left hand	Charleston au pied gauche ("chick") / Hi-hat with the left foot ("chick")	Idem accentué par ouverture immédiate ("crash") / Same accented by immediate opening ("crash")
--	--	---	---	--	--	---



Peau de caisse claire, main gauche / Snare drum head with the left hand	Note "fantôme" de caisse claire (piano), main gauche / Snare drum "ghost" note (soft) with the left hand	Tom aigu ("alto"), main gauche / High tom ("alto") with the left hand	Tom médium ("ténor"), main gauche / Middle tom ("tenor") with the left hand	Tom grave ("basse", de sol), main gauche / Low tom ("bass", floor tom) with the left hand	Grosse caisse, pied droit / Bass drum with the right foot	Grosse caisse, pied gauche (double grosse caisse ou double pédale) / Bass drum with the left foot (double bass drum or double pedal)
--	---	--	--	--	--	---

Indications de mains / Hands indications:

- : Main droite / Right hand ; ● : Main gauche / Left hand

NB: Les indications de mains annulent les attributions normales indiqués en nomenclature.

Lors d'un jeu conjoint du charleston avec main(s) et pied, la note accentuée d'une main précédant la note du pied (fermeture, "chick"), correspond à la levée du pied (ouverture).

NB: Hands indications delete the normal attributions specified in notation key.

During a joint hi-hat play with hand(s) and foot, the accented hand note before the foot note (closing, "chick") corresponds to the lifting of the foot (opening).

Niveaux de difficulté / Difficulty levels:

Pas d'étoile / No star	: très facile (ne doit pas poser de problème même pour quelqu'un qui n'a jamais touché une batterie)	/	very easy (Shouldn't give any difficulty even for somebody who never touched a drumset)
★	: facile (jouable par un débutant total doué ou déjà un peu familiarisé)	/	easy (Playable by a total beginner gifted or already a little bit familiarized)
★★	: moyen (pour batteur déjà un minimum expérimenté)	/	medium (for a drummer already experienced a minimum)
★★★	: difficile (déconseillé aux débutants)	/	difficult (not recommended for beginners)
★★★★	: très difficile (pour niveau avancé, à aborder en toute fin de méthode)	/	very difficult (for advanced level, to approach at the end of the method)

Parenthèses / Parentheses:

- () : notes facultatives (variations) / optional notes (variations)

NB: les étoiles ne prennent pas en compte les notes entre parenthèses, qui augmentent en général le niveau de difficulté d'une étoile/
 The stars don't take the notes in parentheses into consideration, which increase in general the difficulty level from one star.